

Musiques et Antiquité

Résidence artistique de l'Ensemble Calliopée

Livret de restitution



Remerciements

Avec le soutien de la Direction régionale des affaires culturelles d'Île-de-France
ministère de la Culture

Communes de Grandpuits-Bailly-Carrois, de Mormant et de
Saint-Ouen-en-Brie

L'Ensemble Calliopée

Karine Lethiec, directrice artistique, altiste, chercheuse et médiatrice
Coline Infante, chanteuse soprano et médiatrice
Tony Di Napoli, compositeur et interprète de lithophones-pierres sonores
Kryštof Mařatka, compositeur et collectionneur-interprète de trans-instruments
archaïques dont un carnyx
Ghyslaine Petit-Volta, harpiste et pédagogue

École élémentaire La Boissée de Grandpuits-Bailly-Carrois :

Sandrine Langlois, directrice
Carola Laura, enseignante de CE2/CM2
Ludivine Pierre, enseignante de CE1/CE2

École élémentaire Jean de La Fontaine de Mormant :

Gabrielle Khalil, directrice
Sonia Atigui, enseignante de CM2
Fanny Cabillic, enseignante de CM2
Guillaume Dantart, enseignant de CM2
Sophie Tellier, enseignante de CM2

École élémentaire de Saint-Ouen-en-Brie :

Laura Kokinopoulos, directrice et enseignante de CM1/CM2
Gizem Kilic, enseignante de CE2/CM1

Association historique et archéologique La Riobé

Fabien Pilon, président
Cyrille Chenaie, vice-président
François Binet, trésorier

Édito

“ Dans le cadre de sa politique en faveur de l'éducation artistique et culturelle, la Communauté de Communes de la Brie Nangissienne développe depuis plusieurs années le projet “Musiques et Antiquité”, qui vise à promouvoir le site archéologique de Châteaubleau par la musique.

La résidence artistique de l'Ensemble Calliopée a donné une nouvelle dimension à notre projet, grâce au soutien de la Direction régionale des affaires culturelles d'Île-de-France et l'investissement des musiciens et des écoles du territoire.

Le présent livret revient sur plusieurs semaines d'interventions dans les écoles de Mormant, de Saint-Ouen-en-Brie et de Grandpuits-Bailly-Carrois, et valorise une partie des témoignages des élèves, recueillis par leurs enseignants, qui se sont enthousiasmés pour ce projet.

La restitution du spectacle de chorale qu'ils ont préparé, en première partie du concert de l'Ensemble Calliopée, prend tout son sens dans les ruines du théâtre antique de Châteaubleau, et inaugure le lancement des travaux de sa restauration. ”

Ghislaine Harscoët

Vice-présidente de la Brie Nangissienne en charge du patrimoine et du développement socioculturel



L'Ensemble Calliopée

Musique, échos de nos origines

Depuis 25 ans, la démarche de notre ensemble à géométrie variable est de transmettre le goût pour les oeuvres du patrimoine musical et la curiosité pour la création d'aujourd'hui, avec un regard original et élargi au contexte artistique, historique ou scientifique comme aux questionnements contemporains. Avec les musiciens, compositeurs et scientifiques associés à nos projets pluridisciplinaires, nous cherchons à construire une expérience sensible hors du commun qui permet à chacune et à chacun de s'enrichir et d'enrichir l'autre.

Depuis de longues années, avec le soutien de la Direction régionale des affaires culturelles d'Île-de-France, nous œuvrons pour renforcer l'accès à l'éducation artistique et culturelle et valoriser des sites patrimoniaux. Nous invitons ainsi les nouvelles générations à mieux comprendre le passé en le rendant plus proche à travers un médium universel, la musique.

Dans le cadre de cette résidence en lien avec le site antique de Châteaubleau, nous avons été heureux d'offrir aux élèves une rencontre entre l'expérience physique et émotionnelle de la musique et l'observation de mobiliers archéologiques, permettant à chacun de s'approprier de manière personnelle ce patrimoine commun.

Ce projet a permis d'associer le monde sonore aux recherches et découvertes scientifiques, donnant à comprendre l'évolution et les liens entre la musique d'autrefois et d'aujourd'hui, pour contribuer à une meilleure compréhension du site, éveiller la curiosité et susciter l'émerveillement de tous. Nous tenons à remercier l'équipe de la Communauté de Communes de la Brie Nangissienne pour leur accompagnement précieux.

Karine Lethiec

Musicienne interprète (altiste et directrice artistique de l'Ensemble Calliopée / chercheuse doctorante en musicologie sur les origines de l'art et la création contemporaine)



Le site archéologique de Châteaubleau



Visites du site et ateliers musicaux pour les écoles

Plus de 70 ans de fouilles ont permis à l'association historique et archéologique La Riobé de mettre au jour l'agglomération antique sur laquelle repose aujourd'hui la commune rurale de Châteaubleau, au coeur de la Seine-et-Marne. Elle a été occupée du I^{er} au V^{ème} siècle par des Sénons de culture gallo-romaine. L'archéologue Cyrille Chenaie nous guide à travers les vestiges et nous présente les trésors qui font la fierté du site : tuiles inscrites en langue gauloise, objets du culte, instruments de faux-monnayeurs. En parcourant les ruines du théâtre, qui pouvait accueillir 2 000 spectateurs, le visiteur constate ébahi que la commune de Châteaubleau a bel et bien connu l'Antiquité rayonnante de notre imaginaire.

Les écoles élémentaires de Grandpuits-Bailly-Carrois, de Mormant et de Saint-Ouen-en-Brie, à hauteur de 8 classes au total, ont eu la chance de participer à ce projet avec l'Ensemble Calliopée, comptant au total 65 ateliers d'éducation artistique et culturelle, 3 visites guidées du site, la découverte d'un répertoire de 15 oeuvres musicales, une création inédite et participative et, pour l'école de Mormant, la préparation d'une chorale restituée en avant-scène du concert le samedi 14 juin 2025 dans les ruines du théâtre antique de Châteaubleau.

Paroles d'élèves

J'ai adoré l'expérience avec Calliopée, leur gentillesse qu'ils partagent avec tout le monde, la musique qu'ils nous ont jouée et le théâtre qui est magnifique. Merci Calliopée !
- élève de CM2 de Mormant

Le chant lyrique

Ateliers sur les muses de l'Antiquité

Notre atelier part à la découverte de la première expérience musicale que nous faisons tous depuis la nuit des temps, celle du souffle et de la voix. À l'origine du chant, de la mélodie à la polyphonie, en passant par la conscience de la respiration et des résonateurs naturels de notre corps, c'est étonnant d'entendre et de découvrir sa propre voix et de la partager tous ensemble !

Puis ce chant devient opéra, chant lyrique, et notre projet nous permet de découvrir de nombreux compositeurs qui ont puisé dans la mythologie antique pour composer leurs chefs-d'œuvres ! Et même de chanter un véritable chant grec, décrypté par des archéo-musicologues, ou encore l'Hymne à Apollon, chanté à l'occasion de la création des Jeux Olympiques en 1894 et redonné lors des Jeux de Paris de l'été 2024. Ce répertoire voyage aujourd'hui à Châteaubseau.



Coline Infante

Chanteuse soprano et médiatrice





Préparer un spectacle de chorale

Après une première séance introductive animée par Karine Lethiec et Coline Infante, les 4 classes CM2 de l'école Jean de la Fontaine de Mormant ont préparé un spectacle de chorale en 5 séances dirigées par Coline Infante de mars à juin, restitué le samedi 14 juin 2025 à Châteaubateau lors des Journées Européennes de l'Archéologie. Le répertoire appris et chanté par les élèves :

- "Hymne à Apollon", harmonisé par Gabriel Fauré (II^e siècle AP - 1893)
- "Hymne de Seikilos", chant grec daté du I^{er}-II^e siècle
- Christoph Willibald Glück, *Orphée et Eurydice*, opéra (1762) - Air *Ah dans ce bois tranquille et sombre* pour soprano et chœur
- Kryštof Mařatka, *Paléorythmes, louanges aux langues tambourinées pour lithophones et ensemble d'objets sonores* (2023)
- Tony Di Napoli, *Ora* pour voix, chœur d'enfants, lithophones, alto, harpe et carnyx (création 2025)

Paroles d'élèves

J'ai apprécié la chorale, la voix de Coline et le fait de chanter en grec - élève de CM2 de Mormant

Les instruments archaïques

Ateliers sur les origines de la musique

“ J’ai été heureux de partager ma passion de compositeur inspiré par les origines de l’art en présentant des trans-instruments de ma collection. Le terme «trans» signifie «à travers» ou «au delà» (comme transport, transfiguration, transformation, transmission...), car la collection rassemble des instruments de musique de différentes époques, s’étalant de -40 000 ans à nos jours. Il y a des originaux d’époque, des répliques exactes et des copies libres que je joue et utilise dans mes créations.

Ces trans-instruments ont le même principe de jeu que les instruments modernes. Ce sont donc des archétypes qui «traversent» des millénaires et constituent une source de connaissance et d’inspiration inépuisable, reliant le passé des civilisations lointaines depuis l’aube de l’humanité au présent.

”



Kryštof Mařatka

compositeur et collectionneur-interprète de trans-instruments archaïques



Le carnyx gaulois



Le carnyx de la collection de Kryštof Mařatka : de l'archéologie à la musique

Cet instrument provient du site archéologique gaulois de Tintignac, en Corrèze, découvert lors de fouilles en 2004. J'en ai fait faire une réplique pour pouvoir le jouer et ainsi nous rapprocher du monde sonore de l'Antiquité. Il mesure environ 3 mètres de haut, avec une tête de serpent. Je rajoute une embouchure à son long tube pour produire le son. Selon les archéologues, les carnyx donnaient des ordres d'attaque, de repli aux troupes, tout en instillant la peur à l'ennemi...

J'utilise le carnyx dans mon oeuvre *Gaulia* pour carnyx, alto et lithophones, présentée lors de la résidence. Elle rapproche trois époques à la fois éloignées et réunies par la nécessité de créer et de pratiquer la musique. Les lithophones pour la Préhistoire, le carnyx celtique pour l'Antiquité, et l'alto classique pour notre ère moderne. Ainsi ma pièce fait dialoguer les origines de la musique avec la création contemporaine, une démarche que j'appelle origInnovation.

Paroles d'élèves

“ Dans l'atelier de Kryštof, le temps s'efface, les instruments archaïques dont le carnyx re-font effet. Le son oublié des bois anciens renaît - élève de CE2/CM1 de Grandpuits-Bailly-Carrois ”

La harpe et l'alto

Ateliers sur les cordes vibrantes

“ J'ai eu un grand plaisir à faire découvrir la harpe aux enfants, cet instrument emblématique dont la mythologie grecque fait du dieu Apollon, le dieu des arts, du chant et de la musique, souvent représenté avec une lyre, son inventeur. À travers l'histoire de la harpe, son évolution et sa sonorité, nous plongeons dans cette civilisation en lien avec le site de Châteaubleau.

Je suis heureuse que chacun des enfants aient pu faire sonner les cordes de ma harpe et ressentir ce plaisir à produire le son. Ce son qui devient musique, chansons, histoires, légendes et mythes à travers les compositions musicales présentées avec les musiciens de l'Ensemble Calliopée.



Ghyslaine Petit-Volta
harpiste et pédagogue



Karine Lethiec
altiste et directrice artistique
de l'Ensemble Calliopée

“ Merci aux enfants et à leurs professeurs pour leur accueil chaleureux pendant ces séances partagées, sous le signe de la musique !

Quel plaisir de me souvenir de vos sourires en jouant pour vous, des musiques d'hier et d'aujourd'hui, en solo et en duo avec Ghyslaine et sa harpe et Kryštof et ses trans-instruments et à partager votre joie à essayer chacun à votre tour l'alto que je vous ai apporté et à sentir ses vibrations ! En repartant de l'ancrage symbolique d'un arbre (d'où vient cet instrument), nous avons senti tous ensemble dans cet atelier participatif notre lien profond entre la terre, les racines et les branches qui se déploient vers le ciel.

Écouter, s'écouter, entendre, vibrer, découvrir et explorer, partager !



Calliopée, muse de la poésie épique

Musique, Muses... Calliopée, patronne de la poésie épique, femme à la belle voix, mère d'Orphée le poète musicien, celui qui par le charme de sa musique parvenait à émouvoir les êtres inanimés. Musique et mathématiques, Pythagore et les cordes vibrante ! L'Ensemble Calliopée a partagé avec les élèves la fascination de ses musiciens pour l'archéologie, le mystère des origines, celle de l'humanité et celle de l'art.

Pour Karine Lethiec, « les musiciens sont aussi des archéologues. Chercher la trace, le monde qui l'environne, l'analyser, l'interpréter, la diffuser et la préserver, voilà le travail de l'archéologue. Lorsque les musiciens abordent une partition avec tous ses signes et ses traces, ils font de même ! »

Paroles d'élèves

Je te remercie Ghyslaine avec ta harpe gracieuse et mélodieuse. J'ai adoré jouer de la harpe. Ca fait comme des papillons sur les doigts - élève de CM1 de Saint-Ouen-en-Brie

Le violon-alto c'était génial ! - élève de CE1/CE2 de Grandpuits-Bailly-Carrois

Les lithophones

Ateliers sensoriels sur les pierres sonores

“ Durant cet atelier, nous sommes partis à la découverte d'un des instruments de musique les plus anciens du monde, le lithophone. Nous avons voyagé à travers le temps et le monde pour découvrir l'immense diversité de ces pierres sonnantes jouées par les hommes depuis la préhistoire jusqu'à aujourd'hui.

J'ai été heureux de présenter l'instrument que je fabrique à partir de calcaire, une pierre proche de celle que l'on retrouve à Châteaubleau et de partager des expériences sur la vibration dans tous ses états. Et quelle joie d'initier les enfants aux techniques de jeu sur un lithophone apporté pour cette occasion.

Bravo pour votre curiosité et merci de votre accueil ! ”



Tony Di Napoli

sculpteur, compositeur et joueur de lithophones-pierres sonores





Si les pierres de Châteaubleau pouvaient sonner

Elles nous raconteraient les histoires passées, de ces pèlerins qui venaient à Châteaubleau offrir des ex-voto pour demander une faveur des dieux, tels ces objets en forme d'yeux qui ont été mis au jour au sanctuaire de source pour solliciter la guérison.

Inspiré dans ses compositions par les sources des cours d'eau, Tony Di Napoli a créé une œuvre musicale "Ora" pour lithophones, chœurs d'enfants et les instruments présents pendant la résidence. "Ora" qui veut dire « maintenant » est imaginée comme un ex-voto musical : comment peut-on guérir le monde ? En réponse, les enfants ont imaginé des mots à offrir pour demander un possible monde meilleur.

Paroles d'élèves

“ Tony, ton lithophone vibrait tellement que je rêve de ça - élève de CM2 de Mormant

J'ai beaucoup aimé le site archéologique et la musique m'inspire beaucoup. J'ai surtout aimé le lithophone, cet instrument unique - élève de CM2 de Mormant ”

Le répertoire musical

Joué dans les classes par l'Ensemble Calliopée

Hymne à Apollon, harmonisé par Gabriel Fauré (2^e siècle AP - 1893)

Épithape de Seikilos, chant grec (1^{er} siècle)

Christoph Willibald Glück,

Orphée et Eurydice, opéra (1762), Mélodie pour alto et harpe

Air *Ah dans ce bois tranquille et sombre* pour soprano et chœur

Jean-Sebastian Bach, Suite

Jean-Philippe Rameau,

Air de l'opéra *Platée* (1745)

La Folie fait des accords sur sa lyre pour effrayer Platée pour soprano

Claude Debussy, *Préludes*,

La fille aux cheveux de lin pour harpe (1910)

Et Épigraphe antiques - Pour invoquer Dieu Pan pour harpe (1914)

Jules Massenet,

Méditation extraite de l'opéra Thais pour alto et harpe (1894)

Maurice Ravel,

5 Mélodies populaires grecques pour soprano et harpe (1904-06)

Philippe Hersant,

Archaïos pour alto (2023)

Kryštof Mařatka,

Paléorythmes, louanges aux langues tambourinées pour lithophones et ensemble d'objets sonores (2023)

Sono Anima pour alto et trans-instruments archaïques

Et Gaulia pour alto, lithophones et carnyx (2024)

Tony Di Napoli, *Ora* pour voix, chœur d'enfants, lithophones, alto, harpe et carnyx (2025) - création

L'Ensemble Calliopée reçoit le soutien de la DRAC Île-de-France, de la Sacem (aide à la résidence), de la SPEDIDAM, de la MMC-Maison de la musique contemporaine et de l'Académie des Beaux-Arts.

Les témoignages des élèves

École élémentaire de Grandpuits-Bailly-Carrois

Dans l'atelier de Ghyslaine Petit-Volta, la harpe s'éveille sous ses mains agiles, chaque corde est une note très précieuse, les cœurs s'unissent et glissent dans ce fameux rêve sonore. - élève de CE2/CM1

J'ai bien aimé l'instrument en pierre - élève de CE1/CE2

École élémentaire Jean de La Fontaine de Mormant

J'ai adoré notre sortie à Châteaubleau : j'ai découvert des choses incroyables" - élève de CM2

J'ai beaucoup aimé car on a découvert les ruines d'un théâtre. Les musiciens sont très forts, la harpiste est ultra forte. Karine elle jouait trop bien, Coline chante super bien ! On a vu des beaux objets du temps des romains. C'était trop bien. - élève de CM2

Ce projet m'a été favorable, je me suis découvert une passion : merci à l'Ensemble Calliopée - élève de CM2

Châteaubleau est magnifique avec la musique et le chant - élève de CM2

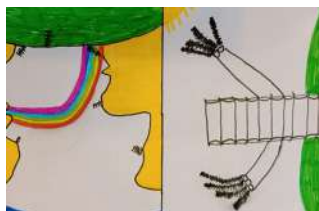
Les quatre musiciens sont extraordinaires. C'était la première fois que j'entendais ce genre d'instruments - élève de CM2

École élémentaire de Saint-Ouen-en-Brie

Tous les ateliers m'ont plu. Je remercie Karine et son alto mélodieux, Ghyslaine et sa harpe gracieuse, Tony et son lithophone géant et bruyant et Krystof et ses instruments merveilleux. Ca m'a beaucoup plu ! - élève de CM1-CM2

J'ai beaucoup aimé, il y avait des instruments incroyables et des compositeurs aussi incroyables que leur musique - élève de CE2

Merci pour tout ce que vous avez fait pour l'école, j'ai appris beaucoup de chose sur le temps d'avant. J'ai beaucoup aimé - élève de CE2



Musiques et Antiquité

Résidence artistique de l'Ensemble Calliopée

Livret de restitution

Année scolaire 2024-2025

Communauté de Communes de la Brie Nangissienne

4 rue René Cassin

77370 Nangis

Tél. : 01 64 01 13 82

secretariat@briangissienne.fr

briangissienne.fr

avec le soutien de :



**PRÉFET
DE LA RÉGION
D'ÎLE-DE-FRANCE**

*Liberté
Égalité
Fraternité*

Direction régionale
des Affaires culturelles
d'Île-de-France

en partenariat avec :

